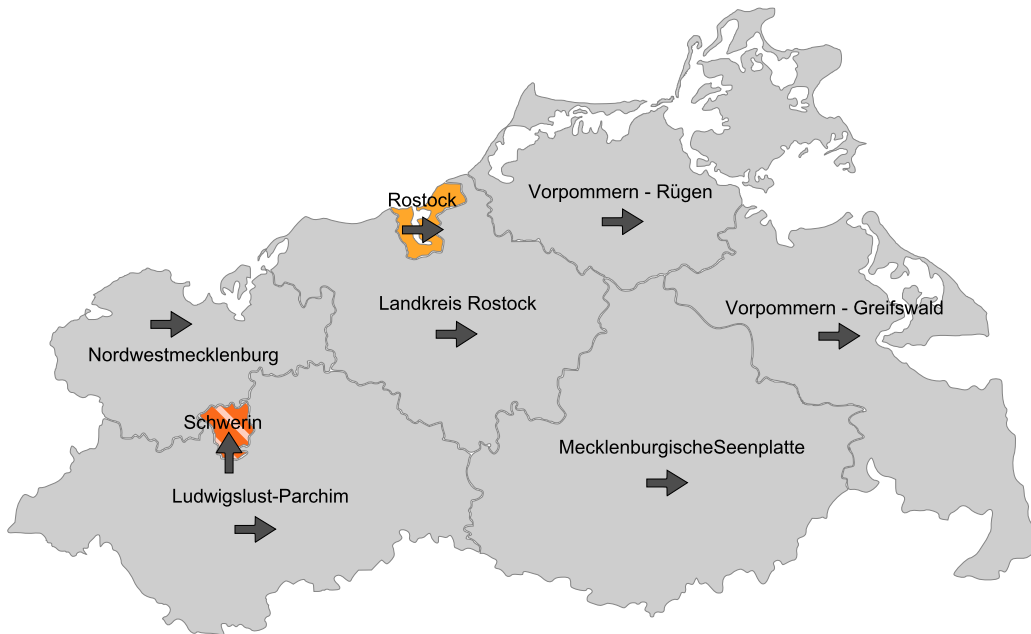
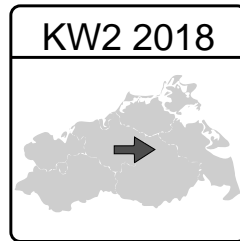


ARE-Situation in Mecklenburg-Vorpommern nach Angaben aus Kindergemeinschaftseinrichtungen

Basisdaten der 2. Kalenderwoche 2018, Stand 19.01.2018



Legende/Erläuterung

ARE Aktivität	Vergleich zur Vorwoche
Keine Aktivität	↑ Stark zunehmend
Geringe Aktivität	↗ Zunehmend
Mittlere Aktivität	→ Gleichbleibend
Hohe Aktivität	↘ Abnehmend
Sehr hohe Aktivität	↓ Stark abnehmend
< 50% Rücklauf	
z.Z. keine Daten/Mitarbeit	

Kurzbericht über akute respiratorische Erkrankungen in Kindergemeinschaftseinrichtungen in Mecklenburg-Vorpommern

1. Erfassungswoche **KW2 2018** **08.01.18 - 14.01.18**

2. Teilnehmer

Teilnehmende Kreise in aktueller Woche	8 / 8
Teilnehmende KGs in aktueller Woche	95 / 106
Rücklaufquote	89,62%
ARE erkrankte Kinder	220 / 8.684

3. ARE-Aktivität in den Kreisen von Mecklenburg-Vorpommern

Aktuelle Woche	keine Aktivität
Vorwoche	keine Aktivität
Tendenz zur Vorwoche	gleichbleibend

ARE-Aktivität	Anzahl der Kreise	Anteil aktuell	Anteil Vorwoche
keine Aktivität	6	75,00%	87,50%
geringe Aktivität	1	12,50%	12,50%
mittlere Aktivität	1	12,50%	0,00%
hohe Aktivität	0	0,00%	0,00%
sehr hohe Aktivität	0	0,00%	0,00%

4. ARE-Krankenstand in den Kindergemeinschaftseinrichtungen

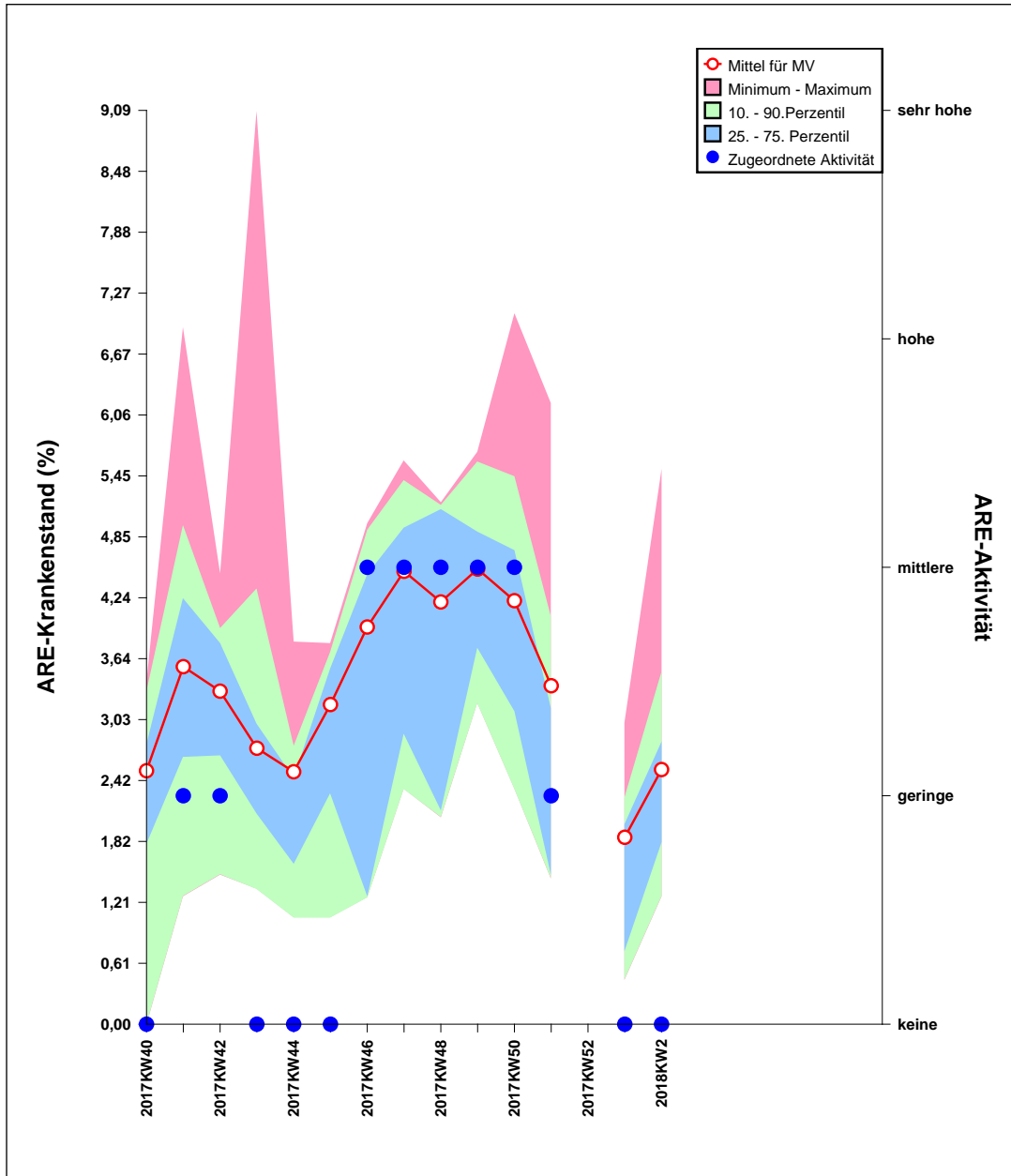
ARE-Krankenstand in KGs	Anzahl der KGs	Anteil aktuell	Anteil Vorwoche
bis zu 5%	82	77,36%	81,13%
mehr als 5% weniger als 10%	12	11,32%	3,77%
mehr als 10% weniger als 25%	0	0,00%	0,94%
mehr als 25% weniger als 50%	1	0,94%	0,00%
mehr als 50%	0	0,00%	0,00%

5. Zusammenfassung der ARE-Aktivität in Mecklenburg-Vorpommern

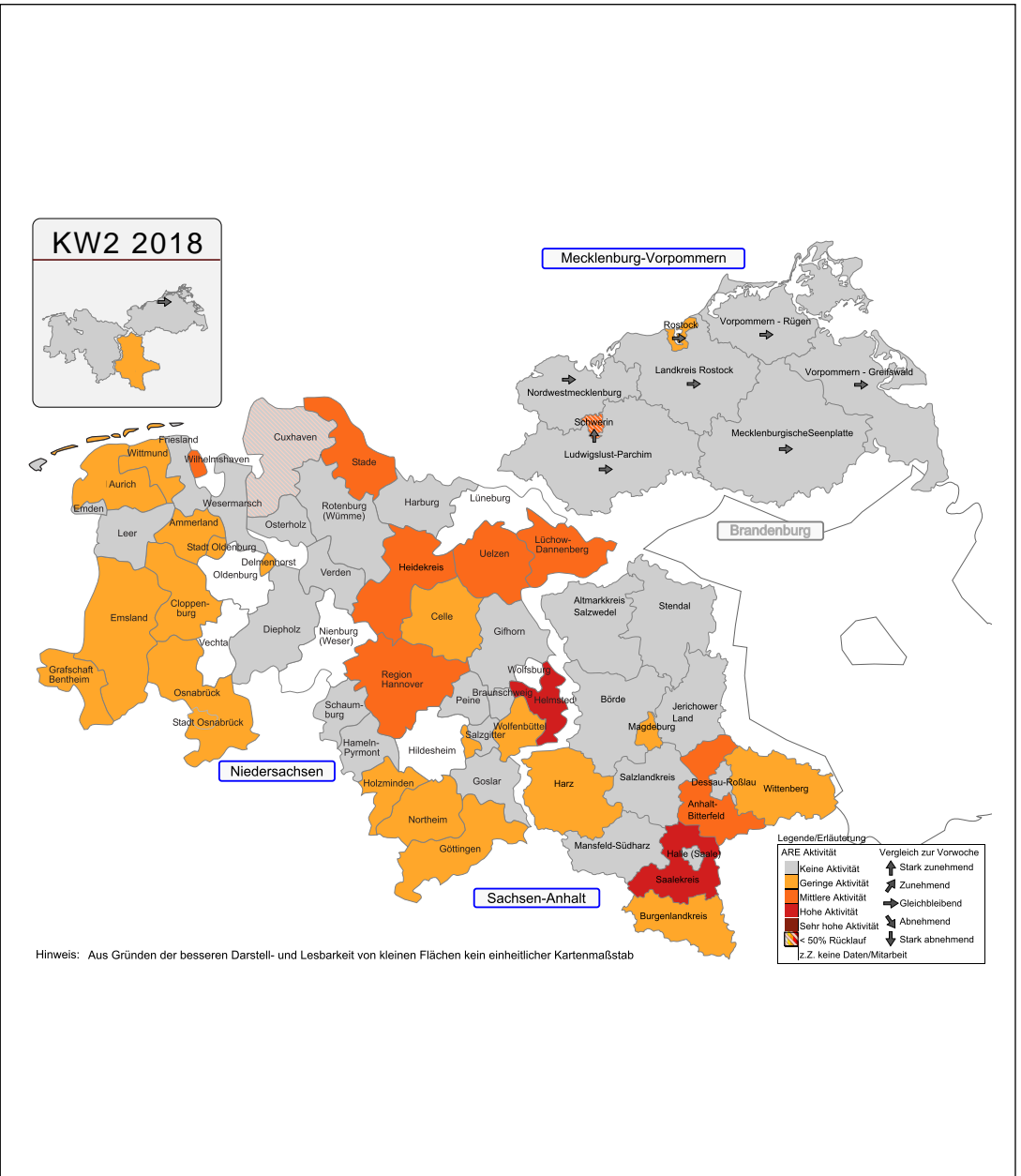
Der niedrigste Krankenstand aller KGs liegt bei	0,00%	
Der höchste Krankenstand aller KGs liegt bei	31,58%	
Einen Krankenstand von über 10% weisen	0,94%	aller Einrichtungen auf.
Einen Krankenstand von über 25% weisen	0,94%	aller Einrichtungen auf.
Der niedrigste Krankenstand aller Kreise beträgt	1,28%	
Der höchste Krankenstand aller Kreise beträgt	5,52%	
Der durchschnittliche ARE Krankenstand in MV beträgt	2,53%	

In den Kindergemeinschaftseinrichtungen in Mecklenburg-Vorpommern besteht keine Aktivität, dabei liegt gegenüber der Vorwoche eine gleichbleibende Tendenz vor.

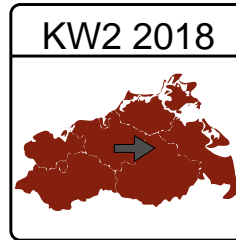
Verlauf des ARE-Krankenstandes in MV mit Beginn der 40. Kalenderwoche 2017



Gesamtübersicht der ARE-Situation in den teilnehmenden Bundesländern



Zusätzliche ARE-Surveillance in Arztpraxen Basisdaten der 2. Kalenderwoche 2018



Legende/Erläuterung

ARE Aktivität	Vergleich zur Vorwoche
Keine Aktivität	↑ Stark zunehmend
Geringe Aktivität	↗ Zunehmend
Mittlere Aktivität	→ Gleichbleibend
Hohe Aktivität	↘ Abnehmend
Sehr hohe Aktivität	↓ Stark abnehmend
< 50% Rücklauf	
z.Z. keine Daten/Mitarbeit	

1. Aktuelle Situation bei ARE/Influenza in Deutschland und Europa lt. RKI

Weitere Informationen hierzu finden Sie auf www.rki.de

2. Aktuelle Situation bei ARE/Influenza in Mecklenburg-Vorpommern

2.1. Teilnehmer

Teilnehmende Arztpraxen 24 / 33 Rücklaufquote: 72,73%

2.2. ARE-Aktivität in den Arztpraxen

Anteil ARE-Patienten an Gesamtpraxiskontakten	8,87%	
Anteil arbeits-/schulunfähig geschriebene Patienten	5,24%	
Eingesandte Proben	32	
Saisonale Influenza A-Nachweise	2	
davon Variante A(H1N1)pdm09	1	
Saisonale Influenza B-Nachweise	7	
Positiv Rate	25,00%	
Respiratory Syncytial Viren-Nachweise (RSV)	0	(negativ: 32)
Humanes Metapneumo Viren-Nachweis (HMPV)	3	(negativ: 29)

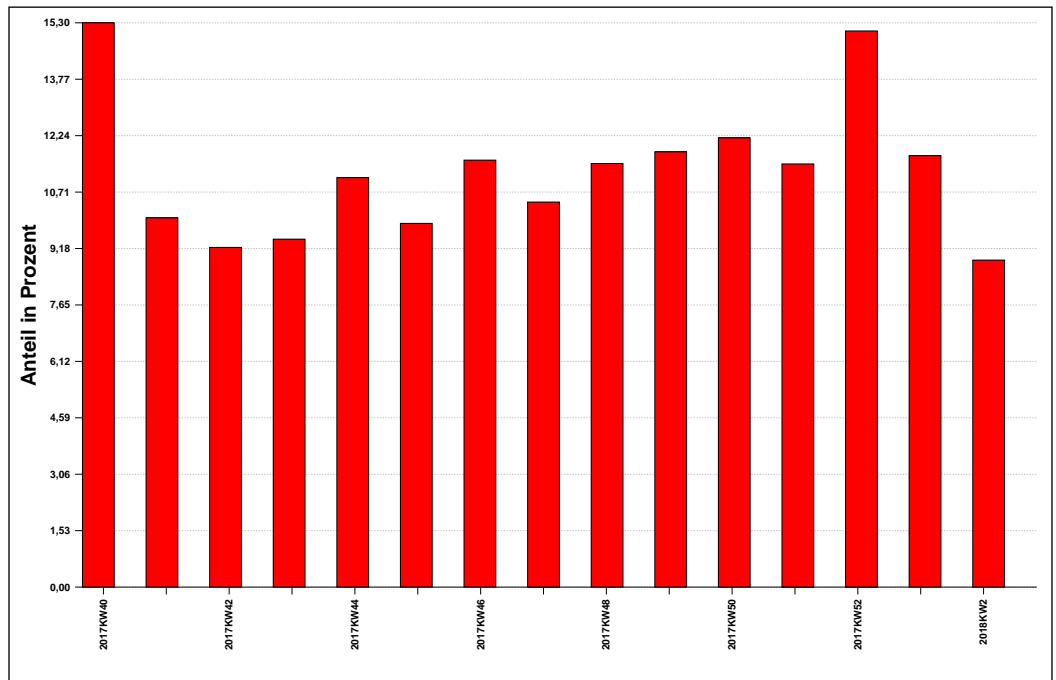


Abb. 1: ARE-Erkrankungen an Gesamtpraxiskontakten

Zusätzliche ARE-Surveillance in Arztpraxen Basisdaten der 2. Kalenderwoche 2018

Alter in Jahren	KW 47 2017	KW 48 2017	KW 49 2017	KW 50 2017	KW 51 2017	KW 52 2017	KW 1 2018	KW 2 2018
00-01	0,66%	0,78%	0,84%	0,83%	0,63%	0,69%	0,36%	0,50%
02-04	1,10%	1,29%	1,22%	1,29%	1,28%	1,30%	0,51%	0,94%
05-14	1,39%	2,08%	1,62%	1,83%	1,32%	0,76%	1,07%	0,92%
15-34	1,12%	1,27%	1,37%	1,18%	1,14%	1,09%	1,75%	1,13%
35-49	0,75%	0,42%	0,69%	0,59%	0,51%	0,87%	1,11%	0,87%
50-59	0,39%	0,59%	0,64%	0,71%	0,46%	0,47%	1,13%	0,57%
60+	0,25%	0,25%	0,24%	0,32%	0,14%	0,40%	0,64%	0,32%
Gesamt	5,66%	6,68%	6,62%	6,76%	5,49%	5,58%	6,57%	5,24%

Tab. 1: Altersverteilung von ARE arbeits-/schulunfähig geschriebenen Erkrankten

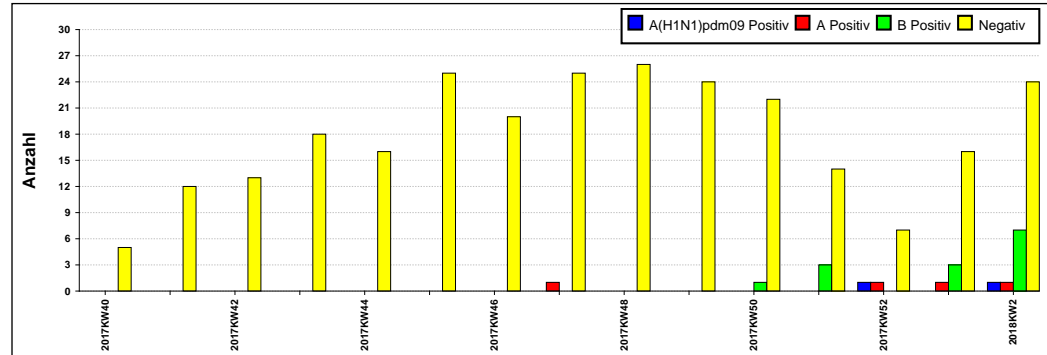


Abb. 2: Eingesandte Nasen-/Rachenabstriche und positive Influenzanachweise

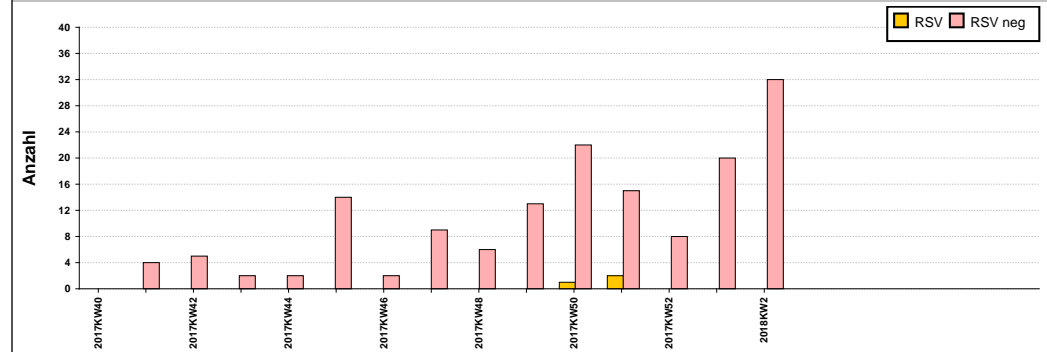


Abb. 3: Eingesandte Nasen-/Rachenabstriche und positive RSV Nachweise

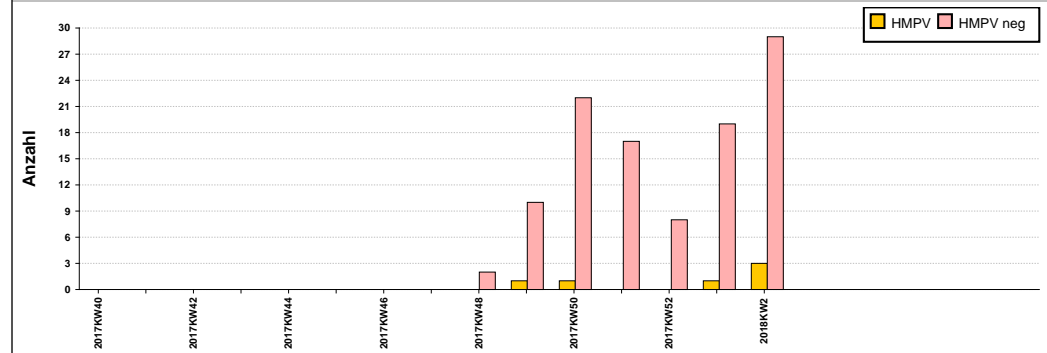


Abb. 4: Eingesandte Nasen-/Rachenabstriche und positive HMPV Nachweise